



УДК 373.1

## МУЗЕИ В ШКОЛАХ: ЗАРУБЕЖНЫЕ И РОССИЙСКИЕ ПРАКТИКИ

**Иванова Е.В.**

*кандидат психологических наук, доцент,  
заведующая лабораторией образовательных инфраструктур  
ГАОУ ВО «Московский городской педагогический университет»*

*г. Москва*

[ivanovaev@mgpu.ru](mailto:ivanovaev@mgpu.ru)

**Маякова Е.В.**

*кандидат педагогических наук, доцент,  
ведущий научный сотрудник лаборатории образовательных инфраструктур  
ГАОУ ВО «Московский городской педагогический университет»*

*г. Москва*

[mayakovaev@mgpu.ru](mailto:mayakovaev@mgpu.ru)

**Гирина Е.А.**

*младший научный сотрудник лаборатории образовательных инфраструктур  
ГАОУ ВО «Московский городской педагогический университет»*

*г. Москва*

[girinaea@mgpu.ru](mailto:girinaea@mgpu.ru)

**Аннотация.** *Статья посвящена исследованию подходов к организации и функционированию школьных музеев в России и за рубежом в контексте развития музейной педагогики и интеграции музейного пространства в образовательную среду. Актуальность исследования обусловлена возрастанием роли школьных музеев как социокультурных институтов, способствующих сохранению культурного наследия, формированию исторической памяти, гражданской идентичности и развитию исследовательских компетенций обучающихся. Рассматриваются нормативно-правовые основы деятельности школьных музеев, их функции, профильные направления и современные формы*

работы. Особое внимание уделяется российскому опыту организации школьных музеев, в частности музеям образовательных организаций города Москвы: военно-историческим, этнографическим, научно-краеведческим, персональным музеям и музеям истории района. Показано, что современные школьные музеи в России активно интегрируются в образовательный процесс, используя исследовательскую и проектную деятельность, экскурсии и междисциплинарные практики. В статье также представлен анализ зарубежного опыта, включающий музейные школы США, школы-музеи Великобритании и Японии, а также примеры трансформации школьных музеев в самостоятельные исследовательские и культурные центры в Бразилии и Южно-Африканской Республике. Методологическую основу исследования составили анализ и обобщение научной литературы, нормативных документов, а также контент-анализ официальных сайтов образовательных организаций г. Москвы. В результате исследования выявлено, что российская модель школьного музея характеризуется высокой степенью интеграции в воспитательную и образовательную деятельность школы, тогда как зарубежная практика чаще ориентирована на сотрудничество образовательных учреждений с внешними музейными организациями. Сделан вывод о значительном образовательном и культурно-просветительском потенциале школьных музеев и перспективах дальнейшего развития музейной педагогики в современном образовательном пространстве.

**Ключевые слова:** школьный музей, музейная педагогика, образовательное пространство, отечественный и зарубежный опыт.

## SCHOOL MUSEUMS: RUSSIAN AND FOREIGN PRACTICES

*Ivanova E.V.*

*Doctor of Psychological Sciences, Associate Professor,*

*Head of the Laboratory of Educational Infrastructures*

*Moscow City Pedagogical University*

*Moscow*

[ivanovaev@mgpu.ru](mailto:ivanovaev@mgpu.ru)

**Mayakova E.V.**

*Candidate of Pedagogical Sciences, Associate Professor,  
Leading Researcher at the Laboratory of Educational Infrastructures*

*Moscow City Pedagogical University*

*Moscow*

[mayakovaev@mgpu.ru](mailto:mayakovaev@mgpu.ru)

**Girina E.A.**

*Junior Researcher at the Laboratory of Educational Infrastructures*

*Moscow City Pedagogical University*

*Moscow*

[girinaea@mgpu.ru](mailto:girinaea@mgpu.ru)

**Annotation.** *The article is devoted to the study of approaches to the organization and functioning of school museums in Russia and abroad in the context of the development of museum pedagogy and the integration of museum spaces into the educational environment. The relevance of the study is driven by the increasing role of school museums as socio-cultural institutions contributing to the preservation of cultural heritage, the formation of historical memory and civic identity, as well as the development of students' research competencies. The paper examines the legal and regulatory framework of school museums, their functions, thematic profiles, and contemporary forms of activity. Particular attention is paid to the Russian experience of organizing school museums, especially museums in educational institutions of Moscow, including military-historical, ethnographic, local history and research museums, personal museums, and district school history museums. It is demonstrated that contemporary school museums in Russia are actively integrated into the educational process through research and project-based activities, excursions, and interdisciplinary practices.*

*The article also presents an analysis of international experience, including museum schools in the United States, school museums in the United Kingdom and Japan, as well as examples of the transformation of school museums into independent research and cultural centers in Brazil and South Africa. The methodological basis of*

*the study includes the analysis of scientific literature, legal and regulatory documents, and a content analysis of the official websites of educational institutions in Moscow. The findings reveal that the Russian model of the school museum is characterized by a high degree of integration into the educational and upbringing activities of schools, whereas international practice is more often focused on cooperation between educational institutions and external museum organizations. The study concludes that school museums possess significant educational, cultural, and outreach potential and highlights the prospects for the further development of museum pedagogy within the contemporary educational space.*

**Keywords:** *school based museum, museum education, educational environment, national experience and international experience.*

### **Введение**

Современный этап развития музейной педагогики характеризуется значительным усилением образовательного потенциала музеев. В структуре музейных организаций создаются подразделения, ориентированные на взаимодействие со школой, разрабатываются образовательные концепции и внедряются педагогические технологии, направленные на развитие творческих способностей и познавательной активности посетителей. Музеи предлагают вариативные программы, учитывающие возрастные особенности и специфику различных типов образовательных учреждений, а музейные занятия все чаще интегрируются в содержание школьных учебных планов. Кроме того, при крупных музеях функционируют специализированные школы и детские центры, что свидетельствует о расширении образовательного пространства и укреплении роли музея как значимого института обучения и развития.

Музеи играют важную роль в сохранении культурного наследия, оставаясь хранителями истории, а не просто элементом современности. Их значение связано с памятью, которая сохраняется в предметах, в пространстве музея и в диалоге между поколениями. Музей использует язык «вчера» и «позавчера», побуждая не к мгновенной реакции, а к глубокому осмыслению, предоставляя возможность остановиться, задуматься и осознать связь между эпохами

(Национальная программа развития музеев России на период до 2030 года, 2025).

Помимо классических музеев, функционирующих вне образовательных организаций, важное место в системе занимают музеи, созданные при школах. Такие музеи представляют собой уникальные пространства, не просто хранящие исторические и культурные артефакты, а решающие целый ряд педагогических и воспитательных задач: чаще всего они служат эффективным инструментом для формирования исторического сознания, патриотизма, гражданской позиции или исследовательских компетенций.

Однако, прежде чем перейти к классификации школьных музеев, имеет смысл обратиться к определению понятия. Согласно «Положению о музее образовательного учреждения (школьном музее)» школьный музей – обобщающее название музеев, являющихся структурными подразделениями образовательных учреждений Российской Федерации, независимо от их формы собственности, действующих на основании Закона Российской Федерации «Об образовании», а в части учета и хранения фондов – Федерального закона «О Музейном фонде Российской Федерации и музеях Российской Федерации» (Письмо Министерства образования Российской Федерации от 12 марта 2003 года № 28-51-181/16 «О деятельности музеев образовательных учреждений», 2003).

В соответствии с третьим пунктом Положения «Организация и деятельность музея» обязательными условиями для создания музея являются:

- музейный актив из числа обучающихся и педагогов;
- собранные и зарегистрированные в инвентарной книге музейные предметы;
- помещения и оборудование для хранения и экспонирования музейных предметов;
- музейная экспозиция;
- устав (положение) музея, утвержденный руководителем образовательного учреждения (Письмо Министерства образования Российской Федерации от 12 марта 2003 года № 28-51-181/16 «О деятельности музеев

образовательных учреждений», 2003).

Таким образом, школьный музей как структурное подразделение образовательного учреждения обладает четко определенным правовым статусом и набором обязательных элементов, обеспечивающих его полноценное функционирование.

Другой взгляд на природу школьного музея как социокультурного явления мы находим у автора статьи «Роль, значение, актуальность школьных музеев в системе образовательного процесса в России в начале XXI века» Е.Е. Леонова. По мнению исследователя, школьный музей является «многогранной детерминирующей формой образовательно-воспитательной системы, аккумулирующей в себе разные направления влияния на личность: гражданско-патриотическое, духовно-нравственное воспитание, социализацию, командообразование, профориентационную деятельность, развитие личностных качеств» (Леонов, 2017, с. 122).

Школьные музеи также выполняют репрезентативную функцию, способствуя повышению престижа образовательных организаций (Чигрина, Шафикова, 2017). Следовательно, школьный музей уже не воспринимается лишь как место хранения экспонатов. Он становится активным элементом образовательной среды и решает широкий круг воспитательных задач, включая гражданско-патриотическое и духовно-нравственное воспитание. Содействуя социализации учащихся и развитию навыков командной работы, музей выступает площадкой для личностного роста, ранней профориентации и формирования компетентностного зрителя. В этом смысле его можно рассматривать как важный социокультурный институт, органично встроенный в современную систему образования.

При этом следует отметить, что данное явление имеет давнюю историю: создание музеев при образовательных учреждениях восходит к XIX веку, когда они существовали в форме предметных кабинетов, в которых размещались наглядные пособия и иллюстративный материал. На современном этапе школьные музеи отличаются концептуальной основой, разнообразием

профильной направленности и системным подходом к организации деятельности.

Для эффективной работы школьного музея необходимо следовать определенным стандартам: одним из ключевых требований является разработка научно обоснованной тематической концепции экспозиции, соответствующей методологическим и методическим принципам.

Как уже было отмечено ранее, современное образовательное пространство демонстрирует значительное разнообразие видов школьных музеев, включая историко-краеведческие, военно-исторические, мемориальные, этнографические, музеи истории школы, а также естественнонаучные и технические. При этом наиболее распространенной категорией остаются военно-исторические музеи (музеи боевой славы), тогда как в последние годы наблюдается рост числа этнографических музеев, что, вероятно, связано с усилением внимания к этнокультурному компоненту образования.

Многие школьные музеи в России сертифицированы и зарегистрированы. Большинство музеев имеют свидетельства установленного образца, дипломы смотров-конкурсов и включены в соответствующие реестры.

Например, существенную роль в сертификации военно-исторических музеев играет Федеральное государственное бюджетное учреждение культуры «Центральный музей Великой Отечественной войны 1941-1945 гг.» Музей Победы, осуществляющий данную деятельность в рамках федерального проекта «Школьный музей Победы» (Екжанова, 2023). Координацию и паспортизацию школьных музеев в столице обеспечивает Московский центр воспитательных практик, что свидетельствует о наличии управленческой и методической поддержки данного направления (Музей Победы, 2026).

Не стоит на месте и развитие форматов музеев. Одним из наиболее активных российских музеев в вопросах развития инновационных технологий в работе с юными посетителями стал Музей Победы (Грибан, Слесаренко, 2024) – главный военно-исторический музей по тематике Великой Отечественной и Второй мировой войн. В период пандемии именно этот музей

активно развивал весь спектр онлайн-проектов, поэтому в настоящее время он по праву считается самым инновационным и технологичным. На сайте музея представлены самые разнообразные форматы работы с посетителями. С 2019 года музей осуществляет Всероссийскую просветительскую программу «Школьный музей Победы», объединяющую свыше 2000 школьных музеев России и Беларуси. Благодаря проекту школьники участвуют в различных мероприятиях, выставках и конференциях. Музей Победы является одним из организаторов Всероссийского конкурса школьных музеев исторической памяти «Память жива», проводимого в рамках проекта патриотического воспитания и Национального проекта «Образование» (Всероссийский конкурс школьных музеев исторической памяти, 2026). Целью данного конкурса является стимуляция исследовательской и экскурсионной деятельности обучающихся, направленной на сохранение истории России, памятных дат и этнокультурных традиций регионов.

### **Постановка проблемы**

Как можно заметить, организация музеев и музейной среды в школах представляет собой важный элемент культурно-образовательного процесса, способствуя развитию исследовательских навыков учащихся, формированию исторической памяти, ценностного отношения к наследию и гражданской идентичности. Однако подходы к созданию и функционированию школьных музеев в России и за рубежом существенно различаются, что порождает ряд актуальных проблем и исследовательских вопросов. Важно понять, как происходят организация и трансформация школьных музеев в России и в зарубежных странах.

### **Вопросы исследования**

Исследование направлено на изучение ключевых подходов к организации и работе школьных музеев в России и за рубежом. Особое внимание уделяется их профильным направлениям и интеграции в образовательные программы.

**Цель исследования** – рассмотреть российский и зарубежный опыт организации музеев и музейного пространства в школах.

## **Методы исследования**

1. Теоретические: анализ, сравнение, сопоставление, обобщение и систематизация:

- нормативно-правовой документации и регламентов по организации музеев и музейного пространства в образовательных организациях;
- научных материалов в рамках исследования музейной педагогики и зарубежных практик организации и функционирования школьных музеев.

2. Эмпирические: контент-анализ официальных сайтов российских образовательных организаций и зарубежного опыта с целью определения наличия школьных музеев и форм их представления.

## **Результаты исследования**

Музеи в школах – действенный инструмент образования и воспитания, давно и успешно применяющийся во многих странах мира.

Школьные музеи России имеют свои исторические корни: большинство из них возникло в советский период как комнаты боевой и трудовой славы. Сегодня эти пространства меняются. Они по-прежнему делают акцент на патриотическом воспитании и краеведении, но также внедряют и современные методы: интерактивность, мультимедийные технологии или проектную деятельность. В образовательных учреждениях Москвы этот процесс протекает особенно интенсивно, что делает столичный опыт важным для анализа и распространения эффективных методов.

Рассмотрим конкретные примеры организации музейной среды в образовательных организациях г. Москвы.

### **1. Военно-исторический музей**

Военно-исторические музеи, или музеи, посвященные истории Вооруженных сил, показывают развитие военного искусства, историю конкретных родов войск и видов оружия.

К удачному примеру экспозиции по военной тематике можно отнести музейный комплекс «Диалог поколений» в ГБОУ города Москвы «Школа Марьино Роща имени В.Ф. Орлова».

Основные цели: воспитание патриотизма, сохранение памяти о Великой Отечественной войне, диалог между поколениями через изучение истории и подвигов предков, включая связь со школой и ее именованным героем В.Ф. Орловым.

Год основания: 1981.

Местоположение: г. Москва, ул. Октябрьская, д. 81. Состоит из 4 выставочных залов; основная экспозиция посвящена истории 6-го Гвардейского механизированного корпуса под командованием Василия Орлова и включает в себя штандарты, фото, письма, документы, воспоминания; макеты ключевых сражений (зимние бои под Москвой, Курская битва, освобождение Европы), сделанные учениками.

Направления деятельности: военно-историческое просвещение, патриотическое воспитание, сбор и хранение архивных материалов о войне, участие в выставках.

Формы работы: экскурсии (тематические: «Начало ВОВ», «Московская битва» и др.), уроки мужества, мастер-классы, активности для семей и гостей, встречи с ветеранами и корреспондентами, интерактив для младших школьников и дошкольников, виртуальный тур на сайте школы, демонстрирующий основные экспозиции в режиме онлайн (Рисунок 1). Подобный формат удобен для заочного ознакомления с основными выставками музея (Виртуальный тур по музейному комплексу «Диалог поколений», 2026).

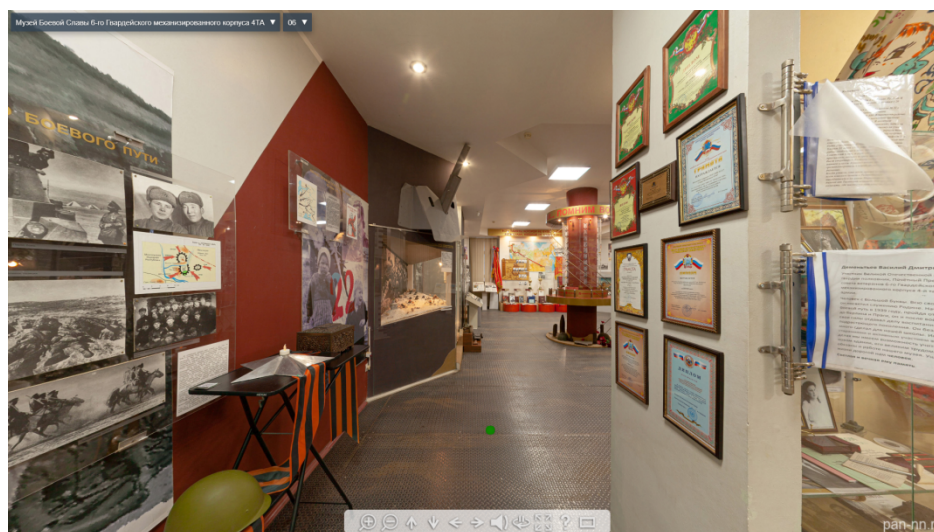


Рисунок 1 – Фрагмент виртуального тура по музейному комплексу

«Диалог поколений»

2. Персональный музей

Персональный музей – уникальная форма музейной работы, сосредоточенная на личных коллекциях, воспоминаниях или идентичности конкретного человека. Как правило, он становится частью образовательного или социального пространства, способствуя рефлексии и самопознанию.

К персональному музею можно отнести, например, музей Николая Михайловича Карамзина в школе ГБОУ города Москвы «Школа им. Н.М. Карамзина», ставший поистине важным центром воспитательной работы.

Цели музея: воспитание интереса к истории и литературе через наследие Н.М. Карамзина, помощь в учебе, создание пространства для встреч по интересам.

Год основания: 1996.

Местоположение: здание школы (г. Москва, проезд Карамзина, д. 13, корп.

3). Экспозиция включает историю музея, жизнь и творчество Н.М. Карамзина, его друзей, родственников, эпоху и исторические события.

Направления деятельности: культурно-воспитательная работа, изучение наследия Н.М. Карамзина, интеграция в учебный процесс, участие в олимпиадах и мероприятиях.

Формы работы: экскурсии, встречи по интересам, уроки и занятия с демонстрацией подлинных экспонатов XIX века (Рисунок 2).



Рисунок 2 – Предметы экспозиции в музее Н.М. Карамзина

### 3. Этнографический музей

Этнографический музей представляет собой специализированное учреждение, занимающееся сбором, хранением, исследованием и демонстрацией предметов материальной и духовной культуры различных народов. Эти предметы отражают особенности их быта, традиций, социальных связей и общественного устройства.

Музей «Древо жизни» в здании школы ГБОУ города Москвы «Школа № 158» служит хранилищем коллекций предметов крестьянского быта, народных промыслов, самоваров, вертепного театра и других экспонатов, подаренных учителями и учениками. Он продолжает расширяться, при этом в нем сохраняются традиционные элементы русского интерьера и создаются новые тематические зоны.

Цели: сохранение и популяризация народной культуры, демонстрация мифологического образа «Древо жизни» через предметы быта, воспитание уважения к традициям.

Год основания: более 15 лет назад.

Местоположение: уютная музейная комната, школьное отделение № 1.

Экспозиция: предметы крестьянского быта, народные промыслы, самовары, вертепный театр, традиционные элементы русского интерьера (Рисунок 3),

новые тематические зоны; подарки от учителей и учеников.

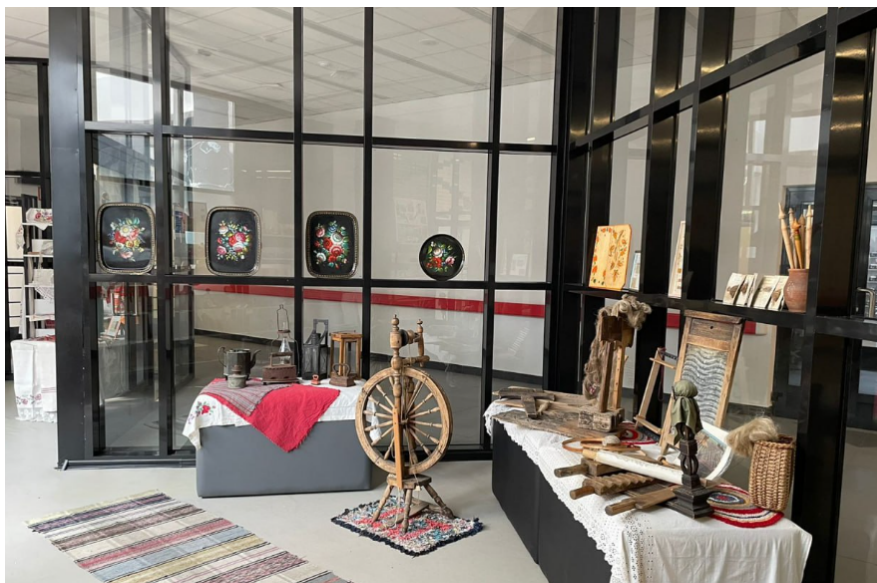


Рисунок 3 – Экспозиция музея «Древо жизни»

Направления деятельности: сбор экспонатов, выставочные проекты, проектно-исследовательская работа, мемориальные акции.

Формы работы: открытые уроки («Русь ремесленная. Русь мастеровая»), презентации, выставки вне школы, экскурсии; в перспективе – дополнительные активности после реновации.

#### 4. Научно-краеведческий музей

Научно-краеведческий музей – это разновидность краеведческого музея с акцентом на научные исследования, объединяющий сбор, изучение и экспонирование исторических, природных и культурных объектов конкретного региона или территории.

В ГБОУ города Москвы «Школа № 491 «Марьино» представлены сразу несколько музеев по различным тематикам и направленностям. Например, в музее «Поэзия. Наука. Эпоха» усматривается связь эпохи с творениями русских деятелей науки и культуры.

Цели: демонстрация синтеза поэзии, науки и исторических эпох через наследие русских литераторов и математиков, воспитание интереса к интеллектуальной культуре России.

Год основания: декабрь 2008 года.

Местоположение: отдельный зал школы. Экспозиция: экспонаты о связи

эпохи с творчеством С.В. Ковалевской, Н.И. Лобачевского, В.А. Стеклова, А.Н. Колмогорова, И.С. Тургенева, Л.Н. Толстого, А.С. Пушкина, М.Ю. Лермонтова, М.А. Горького, В.В. Маяковского, поэтов Серебряного века; раздел «Великий квадрат» с математическими артефактами.

Направления деятельности: краеведческие исследования, интеграция науки и литературы в школьную программу, проектная работа учащихся.

Формы работы: интегрированные уроки и игры («Математика вокруг нас»), экскурсии, музейная педагогика для классов, тематические занятия по экспозициям.

### 5. Музей района

Школьный музей района – это образовательное пространство в школе, где собираются и хранятся материалы об истории, культуре, природе и известных людях своего района. Он помогает ученикам лучше узнать родной край, воспитывает уважение к его прошлому и чувство принадлежности к своей малой родине. Примером может быть музей «Истоки и современность», который был создан на базе школьного клуба резьбы по дереву «Исток» ГБОУ города Москвы «Школа № 491 «Марьино». Среди экспонатов представлены работы обучающихся гимназии и жителей района, выполненные в лучших традициях народного творчества.

Цели: сохранение традиций народного творчества, демонстрация работ учащихся и жителей района, развитие эстетического вкуса и связи поколений через декоративно-прикладное искусство.

Год основания: 1996.

Местоположение: один из корпусов школы (учебный корпус гимназии). Экспозиция включает вещи конца XIX века, работы обучающихся и местных жителей в традициях народного творчества (резьба по дереву, декоративно-прикладное искусство).

Направления деятельности: сбор и экспонирование ремесленных изделий, научно-исследовательская работа учащихся, участие в школьных и районных мероприятиях.

Формы работы: экскурсии для школьников и гостей (в т.ч. из других учреждений), мастер-классы, выставки работ кружка, интегрированные уроки по культуре и истории.

6. Музей специальной военной операции (СВО) – новая зарождающаяся реальность.

В настоящее время созданное выставочное пространство, посвященное специальной военной операции, функционирует как значимая площадка патриотического воспитания и историко-образовательной работы. Перспектива его трансформации в полноценный музей связана с завершением специальной военной операции, а также с прохождением необходимых процедур институционального оформления и сертификации музейной деятельности. Он расположен в «Доме Друзей» и включает зал Героев с фотографиями погибших, а также живых участников специальной военной операции и военнослужащих, представленных к наградам. В экспозиции также имеются средства связи, иконы из разрушенных храмов, элементы военной формы, части снарядов и другие артефакты, привезенные из зоны боевых действий.

Цели: сохранение памяти о героях специальной военной операции, воспитание патриотизма, уважения к защитникам Отечества и формирование у школьников чувства гражданской ответственности, сопричастности к истории своей страны.

Год основания: 2024.

Местонахождение: бывшее здание детского сада ГБОУ «Школа № 1360», район станции метро «Бульвар Рокоссовского», «Дом Друзей».

Направления деятельности: сохранение исторической памяти о современных героях, организация помощи участникам СВО и поддержка военнослужащих, проходящих лечение в госпиталях. Волонтерами Центра являются учащиеся школы, их родители, ветераны района, многодетные мамы района и просто жители, а также ветераны Московского метрополитена.

Формы работы: экскурсии для школьников и жителей района, встречи и чаепитие с бойцами, телемосты с участниками СВО, находящимися на

передовой. Особое место занимает гуманитарная помощь: сбор и передача свечей, антидроновых одеял, маскировочных сетей и других необходимых вещей на фронт. Значительную помощь в этой работе оказывают пенсионеры-волонтеры, которые в «Доме Друзей» изготавливают необходимые для фронта изделия (Рисунок 4).

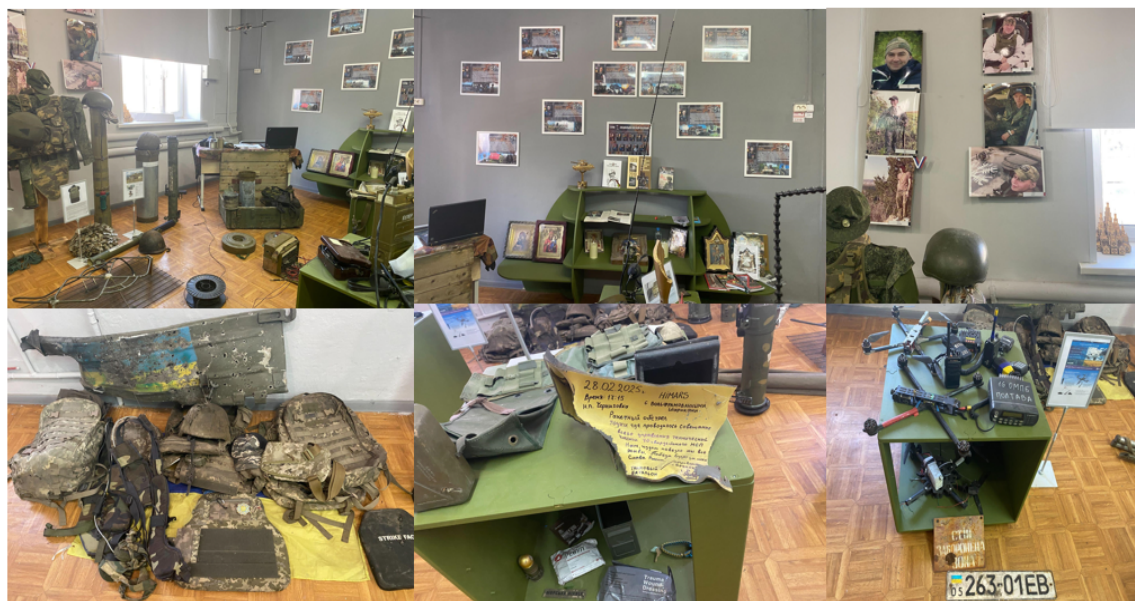


Рисунок 4 – Музей специальной военной операции

Таким образом, анализ школьных музеев Москвы демонстрирует успешную интеграцию музейной среды в образовательный процесс, где каждый пример отражает уникальную тематику. Эти примеры не только сохраняют культурное наследие, но и активно способствуют патриотическому воспитанию, проектной деятельности учащихся и диалогу поколений через экскурсии, уроки мужества, виртуальные туры и тематические уроки.

Обращаясь к зарубежному опыту, мы встречаем мнение исследователей Н. Er, R. Yilmaz о том, что музеи считаются институтами, которые способствуют живым человеческим отношениям, вдохновляют людей и повышают уровень жизни общества. В связи с этим музей по своей природе имеет множество функций: а) коллекционную, б) архивную, в) выставочную, г) образовательную (Er, Yilmaz, 2020).

В зарубежных странах школы с музеями встречаются нечасто. Однако там можно увидеть:

- 1) школы, где есть музейные сообщества;
- 2) здания школ, которые функционируют как образовательные центры и одновременно как музеи;
- 3) школы, где музеи стали самостоятельными учреждениями;
- 4) временные выставки в школах, приуроченные к памятным датам или событиям.

Рассмотрим конкретные примеры.

### 1. Музейные школы

Музейные школы в США представляют собой современную образовательную модель, в которой музей становится частью учебного процесса. Такие школы объединены в Национальную ассоциацию музейных школ (NAMS), которая включает более 50 образовательных учреждений по всей стране. Основная особенность этих школ заключается в интеграции музейных ресурсов в образовательные программы и сочетании традиционного обучения с музейной практикой.

Главная цель музейных школ – создание расширенной образовательной среды, способствующей развитию исследовательских навыков, критического мышления и практико-ориентированного обучения. Особенностью является тесное взаимодействие школы с музеями, театрами, культурными и природоохранными организациями, что позволяет сделать обучение более наглядным, междисциплинарным и прикладным.

Национальная ассоциация музейных школ (NAMS) была создана как объединение образовательных учреждений нового типа, активно развивающихся в последние годы.

Местоположение: Соединенные Штаты Америки; более 50 музейных школ расположены в разных штатах страны.

Направления деятельности: интеграция музейной педагогики в образовательный процесс, развитие междисциплинарных проектов, организация практико-ориентированных факультативов, сотрудничество с культурными учреждениями и участие в грантовых образовательных инициативах. Важным

направлением также является распространение успешного опыта через взаимодействие с традиционными школами.

Формы работы: ученики чередуют занятия в классах с регулярными посещениями музеев, участвуют в исследовательской и проектной деятельности, представляют свои работы на выставочных вечерах, которые проводятся каждые три месяца. В такие дни школа превращается в музейное пространство, где демонстрируются междисциплинарные проекты учащихся. Учителя проводят практические факультативные занятия, включая кулинарные курсы и другие прикладные программы. Также активно реализуется сотрудничество с музеями, театрами, природоохранными организациями и грантовыми проектами (National Association of Museum Schools).

## 2. Школьное здание как музей

Примером школьного здания как музея является музей британских школ – образовательная организация, расположенная в исторических зданиях школ эдвардианской и викторианской эпох в городе Хитчин, графство Хартфордшир, Англия (Рисунок 5).



Рисунок 5 – Музей британских школ

Музейный комплекс включает в себя архитектурные памятники, среди которых выделяются здания для начальных школ, а также отдельные жилые

корпуса для девочек и мальчиков.

Главная цель музея – сохранение школьной архитектуры и образовательных традиций прошлого, а также использование исторического пространства как музейной среды.

Год основания: конец XIX – начало XX века.

Местоположение: город Хитчин, графство Хартфордшир, Англия.

Направления деятельности: сохранение архитектурного наследия, музейная педагогика, изучение истории школьного образования.

Формы работы: экскурсии, образовательные программы, посещение исторических школьных классов и музейных экспозиций (British Schools Museum).

Представим еще один пример школьного здания как музея.

3331 ARTS CYD – это музей и культурный центр, созданные на базе бывшей школы Rensei Junior High School (3331 ARTS CYD (Rensei Junior High School), 2026).

Главная особенность проекта – преобразование закрытого школьного здания в современное арт-пространство для творчества, общения и культурной деятельности.

Год основания: 2010.

Год закрытия: 2023.

Местоположение: Япония.

Направления деятельности: организация выставок, развитие современного искусства, культурно-досуговая деятельность.

Формы работы: выставки, культурные мероприятия, творческие программы, общественные встречи и развлекательные события (Рисунок 6).



Рисунок 6 – Бывшая школа Rensei Junior High School в Японии

### 3. Школьный музей – самостоятельный музей

Пример школьного музея, который переосмыслил пространства в самостоятельный музей, можно найти в Бразилии. Музей школы Майа в городе Санта-Крус-ду-Сул возник как школьный музей в 1940-х годах и впоследствии стал самостоятельным культурно-образовательным и исследовательским центром (Barausse, Possamai, 2025).

Особенность музея заключается в его трансформации из школьного музея в центр археологических исследований и важный институт сохранения культурной памяти региона.

Год основания: 1940-е годы (как школьный музей), с 1960-х годов – развитие как исследовательского центра.

Местоположение: г. Санта-Крус-ду-Сул, Бразилия.

Направления деятельности: сбор и хранение археологических и исторических артефактов, научно-исследовательская деятельность, образовательная и просветительская работа, сохранение культурного наследия региона.

Формы работы: формирование коллекций за счет пожертвований местных жителей, организация тематических выставок, проведение образовательных программ для школьников, предоставление пространства для учебной работы педагогов, проведение культурно-просветительских мероприятий, приуроченных к памятным датам.

#### 4. Музей в школе

В зарубежных практиках также есть примеры организации музеев в школах. К одному из них можно отнести школьный музей, посвященный культурному наследию и истории школы.

Особенность музея заключается в его направленности на сохранение и представление уникальной истории образовательного учреждения как важной части культурного наследия региона.

Год основания: точная дата основания не указана, музей создан в рамках педагогической и культурно-просветительской инициативы школы.

Местоположение: г. Питермарицбург, Южно-Африканская Республика (Рисунок 7).



Рисунок 7 – Музей истории школы в г. Питермарицбург  
(Южно-Африканская Республика)

Направления деятельности: сохранение истории школы, изучение культурного наследия, развитие школьной музейной педагогики, просветительская деятельность среди учащихся.

Формы работы: организация музейных экспозиций, использование музейных материалов в образовательном процессе, проведение школьных мероприятий, посвященных истории учреждения и культурному наследию (Marwick, 2010).

Еще один пример организации музея в школе – это музейный проект в American School of The Hague (Нидерланды), который был создан как юбилейная образовательная инициатива, посвященная истории международной школы и ее сообществу (American School of The Hague, 2026).

Особенность проекта заключается в использовании музейных и цифровых форматов для сохранения и представления школьной истории через опыт выпускников, традиции и ключевые события развития школы.

Год основания: 1956.

Местоположение: г. Гаага, Нидерланды.

Направления деятельности: документирование истории школы, сохранение памяти о выпускниках, развитие школьной идентичности, создание цифровых образовательных ресурсов, популяризация школьных традиций.

Формы работы: организация юбилейной выставки и общественного праздника, выпуск подкаста с историями выпускников, создание юбилейной публикации, разработка цифровой интерактивной карты истории школы с тематическими блоками («Достопримечательности», «Места», «Люди», «Традиции», «Идентичность», «Посетители»).

### **Заключение**

Таким образом, отвечая на исследовательский вопрос о ключевых подходах к организации и функционированию школьных музеев в России и за рубежом, следует отметить, что отечественная практика характеризуется разнообразием тематических музейных комплексов, интегрированных в образовательную среду школы.

В российских школах, в том числе в Москве, представлены военно-исторические, культурологические, мемориальные музеи, музеи истории школы и персональные экспозиции, обеспечивающие включение обучающихся в изучение культурного и исторического наследия через учебную, внеучебную деятельность и систему дополнительного образования. Современный этап развития школьных музеев в России связан с поиском новых организационных форм, в том числе в условиях реконструкции исторических школьных зданий, что способствует сохранению культурной памяти и идентичности образовательных организаций.

В международной практике школьные музеи как постоянные структурные единицы образовательных учреждений распространены значительно меньше:

взаимодействие школ с музейным пространством чаще реализуется через сотрудничество с городскими музеями, экскурсионные и проектные формы работы, а также организацию временных выставок, приуроченных к памятным событиям. Вместе с тем за рубежом встречаются специализированные модели, в рамках которых школьный музей функционирует как самостоятельный исследовательский центр, предоставляющий обучающимся возможность участия в научной деятельности, а также формат музейных школ, объединяющих традиционное обучение с систематическим включением музейных практик в образовательный процесс.

Таким образом, сравнительный анализ отечественного и зарубежного опыта показывает, что школьный музей выступает значимым образовательным и культурно-просветительским пространством, а разнообразие моделей его организации отражает современные тенденции интеграции музейной педагогики в образовательный процесс и расширения возможностей участия обучающихся в сохранении и осмыслении культурного наследия.

### Литература

1. Виртуальный тур по музейному комплексу «Диалог поколений» (2026). Школа Марьино Роща имени В.Ф. Орлова. Получено с <https://sch-mr.msk.ru/tour/>
2. Всероссийский конкурс школьных музеев исторической памяти (2026). Получено с <https://schoolvictorymuseum.ru/konkursy/konkurs-1746008000-7863/>
3. Грибан, И.В., Слесаренко, Е.С. (2024) Музей образовательной организации в условиях развития суверенной системы отечественного образования: историко-педагогический опыт и современные тенденции. *Педагогическое образование в России*, 2024, 6, 10-18.
4. Екжанова, Е.А. (2023) Методика исследования готовности к школьному обучению: Методика и технология психолого-педагогической работы на основе использования диагностико-прогностического скрининга. М.: КАРО.
5. Леонов, Е.Е. (2017) Роль, значение, актуальность школьных музеев в

системе образовательного процесса в России в начале XXI века. *Вестник Кемеровского государственного университета культуры и искусств*, 2017, 41-1, 117-125.

6. Музей Победы (2026). Официальный сайт Центрального музея Великой Отечественной войны. Получено с <https://victorymuseum.ru/>

7. Национальная программа развития музеев России на период до 2030 года (2025). Поручение Президента Российской Федерации по итогам заседания Совета по культуре и искусству 25 марта 2025 года (Пр-1029, п.4 от 07.05.2025). Получено с [https://www.mes.msu.ru/images/pdf/pr\\_2030.pdf#:~:text=%20-%20Национальная%20программа%20развития%20музеев%20России%20на,марта%202025%20года%20\(Пр-1029%2С%20п.4%20от%2007.05.2025\)](https://www.mes.msu.ru/images/pdf/pr_2030.pdf#:~:text=%20-%20Национальная%20программа%20развития%20музеев%20России%20на,марта%202025%20года%20(Пр-1029%2С%20п.4%20от%2007.05.2025))

8. Письмо Министерства образования Российской Федерации от 12 марта 2003 года № 28-51-181/16 «О деятельности музеев образовательных учреждений» (2003). Получено с [https://www.consultant.ru/document/cons\\_doc\\_LAW\\_63079/96c60c11ee5b73882df84a7de3c4fb18f1a01961/](https://www.consultant.ru/document/cons_doc_LAW_63079/96c60c11ee5b73882df84a7de3c4fb18f1a01961/)

9. Чигрина, А.И., Шафикова, А.Б. (2017) Школьный музей как феномен современного образовательного пространства. *Педагогический журнал Башкортостана*, 2017, 2 (69), 43-48.

10. 3331 ARTS CYD (Rensei Junior High School) (2026). Получено с <https://tokyobling.wordpress.com/2011/09/22/3331-arts-chiyoda/>

11. American School of The Hague (2026). Получено с <https://www.state.gov/american-school-of-the-hague-fact-sheet/>

12. Barausse, A., Possamai, Z.R. (2025) A school museum as an archaeological locus: History of the Mauá School Museum. *Educação&Realidade*, 2025, 49 (16), Article e13498vs01. Получено с <https://doi.org/10.1590/2175-6236135498vs01>

13. British Schools Museum. Local history. Hitchin TV. Получено с <https://www.hitchintv.co.uk/portfolio/british-schools-museum-local-history/>

14. Er, H., Yilmaz, R. (2020) The impact of museum education practice on teacher candidates' views and motivation in social studies. *International Journal of Education Technology and Scientific Researches*, 2020, 5 (11), 315-352. Получено с

[https://www.academia.edu/44738381/The\\_Impact\\_of\\_Museum\\_Education\\_Practice\\_on\\_Teacher\\_Candidates\\_Views\\_and\\_Motivation\\_in\\_Social\\_Studies](https://www.academia.edu/44738381/The_Impact_of_Museum_Education_Practice_on_Teacher_Candidates_Views_and_Motivation_in_Social_Studies)

15. Marwick, M. (2010) Setting up a school museum. *Yesterday and Today*, 2010, 5, 97-106. Получено с [http://www.scielo.org.za/scielo.php?script=sci\\_arttext&pid=S2223-03862010000100010&lng=en&tlng=en](http://www.scielo.org.za/scielo.php?script=sci_arttext&pid=S2223-03862010000100010&lng=en&tlng=en)

16. What's a museum school? Members only webinar. *National Association of Museum Schools*. Получено с <https://www.museumschools.org/whats-a-museum-school-members-only-webinar/>